

AMPLIAÇÃO CENTRO ADMINISTRATIVO CONDOR

MEMORIAL DESCRITIVO

Este memorial tem o objetivo de descrever os serviços a serem executados de instalação dos ar condicionados no prédio do Centro Administrativo da Prefeitura Municipal de Condor.

- | | | |
|---|--|-----------------------|
| ▪ EDIFICAÇÃO:
CONDOR | CENTRO | ADMINISTRATIVO |
| ▪ ÁREA TOTAL: | 1205,30 m ² | |
| ▪ LOCALIZAÇÃO: | Rua Ipiranga, 22, Centro - Condor – RS | |
| ▪ PAVIMENTOS:
Segundo Pavimento | Subsolo | + Térreo + |
| ▪ PROPRIETÁRIO:
CNPJ: 88.437.926/0001-90 | Prefeitura Municipal de Condor - | |

1. SERVIÇOS PRELIMINARES

Qualidades dos materiais e serviços

Todos os serviços aqui especificados deverão ser executados conforme a boa técnica e por profissionais habilitados.

Os materiais de construção a serem empregados deverão ser de 1ª qualidade e não apresentarem defeitos de qualquer natureza.

A contratante se reserva o direito de impugnar a aplicação de qualquer material, desde que julgada suspeita a sua qualidade pela fiscalização.

A proteção dos materiais e serviços executados caberá à construtora, que deverá manter a permanente vigilância sobre os mesmos, não cabendo à Prefeitura a responsabilidade por qualquer dano, de qualquer natureza que venham a sofrer.

Projeto

Será de responsabilidade da empresa executora, as despesas iniciais decorrentes de cópias, licenças, taxas e impostos, quando houverem.

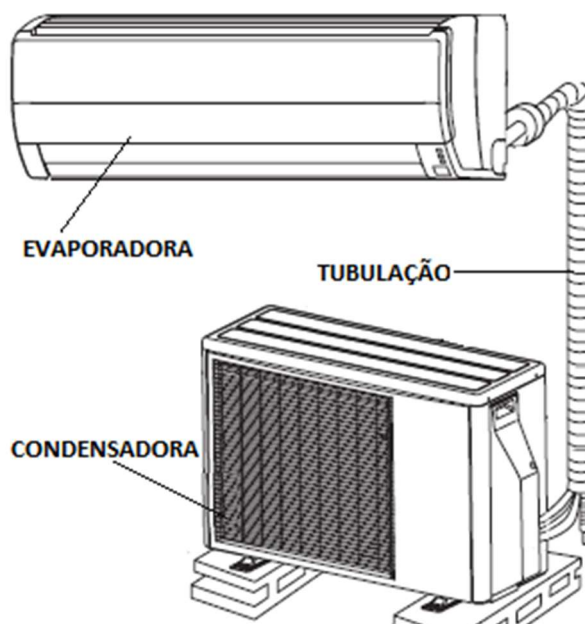
A obra será executada em obediência aos projetos apresentados que definirão os seus aspectos de arquitetura e instalações. Quaisquer modificações que possam haver no decorrer da execução deverão ser acertadas e discutidas previamente entre as partes interessadas.

E caso de divergência entre memorial descritivo, projetos e planilha orçamentária, a contratante após verificar tais divergências, deverá reportar-se a fiscalização para solução das pendências.

DOS SERVIÇOS E LOCAIS

As evaporadoras deverão ser instaladas conforme a indicação em planta baixa, caso haja impossibilidade de instalação, a empresa deverá reportar-se ao fiscal responsável pela obra, devendo ser indicado local mais próximo possível.

Os ar condicionados deverão ser exclusivamente de fabricação nacional, possuir assistência técnica autorizada em um raio máximo de 100km. Os aparelhos deverão ser fornecidos todos da mesma marca e possuir unidade condensadora exclusivamente retangular, classificados dos tipos de marca, GREE, TCL OU KOMECO.



As unidades condensadoras deverão ser instaladas nos locais indicados em planta baixa e relacionados neste memorial, caso haja impossibilidade de instalação, a empresa deverá reportar-se ao fiscal responsável pela obra, devendo ser indicado local mais próximo possível. Salientamos que a empresa executora deverá preservar da melhor forma possível a fachada principal do prédio. Não será admitido tubulações e fiações soltas e sem a devida proteção apropriada e serem condicionadas dentro de canaletas em PVC na dimensão 50x50 apropriadas para melhor conservação, devendo a instalação serem dotadas de curvas, junções e terminais de acabamentos em todos os locais que se fizerem necessários.



canaleta



saída/entrada



curva



junção



acoplador

DOS LOCAIS

01 – SALA DA TESOURARIA (TÉRREO)

AR CONDICIONADO 12.000 BTU'S

EVAPORADORA: Deverá ser instalada ao fundo, ao lado esquerdo visto pela porta de acesso a sala, sobre a viga existente, conforme indicado em planta baixa. (1)

CONDENSADORA: deverá ser instalada na parte externa, após o pilar existente, saída pela sala ao lado.

TUBULAÇÃO: A passagem da tubulação, deverá ser realizada atravessando a divisória existente com saída ao exterior pela sala ao lado, conforme indicado em planta baixa.

A tubulação deverá estar condicionada em canaleta de PVC na dimensão 50x50, devendo ser instalada conexão específica em cada mudança de direção.



02 – SALA DA SECRETARIA DA FAZENDA (TÉRREO)

AR CONDICIONADO 12.000 BTU'S

EVAPORADORA: Deverá ser instalada ao fundo, ao lado direito visto pela porta de acesso a sala, sobre a viga existente, conforme indicado em planta baixa. (2)

CONDENSADORA: deverá ser instalada na parte externa, ao lado da evaporadora a ser instalada da sala da tesouraria (1), deverá ser instalada na parte inferior da janela.

TUBULAÇÃO: A passagem da tubulação deverá ser realizada internamente, descendo até a parte interior da contraverga da janela, saindo para o exterior juntamente com a tubulação da sala ao lado (1).

A tubulação deverá estar condicionada em canaleta de PVC na dimensão 50x50, devendo ser instalada conexão específica em cada mudança de direção.



03 – SALA RECEPÇÃO (TÉRREO)

AR CONDICIONADO 24.000 BTU'S

EVAPORADORA: Deverá ser instalada na viga superior conforme a indicação em planta baixa (3).

CONDENSADORA: Deverá ser instalada na laje superior do hall de entrada do prédio, juntamente com as unidades condensadoras existentes.

TUBULAÇÃO: A passagem da tubulação deverá ser realizada pela viga externa passando externamente pelo pilar existente.

A tubulação deverá estar condicionada em canaleta de PVC na dimensão 50x50, devendo ser instalada conexão específica em cada mudança de direção.



04 – SALA DA FISCALIZAÇÃO (TÉRREO)

AR CONDICIONADO 12.000 BTU'S

EVAPORADORA: instalada ao fundo da sala, ao lado direito visto pela porta de acesso, sobre a viga existente conforme indicado na planta baixa (4).

CONDENSADORA: deverá ser instalada na parte externa frontal do prédio, devendo ser fixada na lateral do avanço existente na fachada, conforme indicado na planta baixa, juntamente com as unidades evaporadoras das salas (5) e (6).

TUBULAÇÃO: A passagem da tubulação, deverá ser realizada internamente até o ponto de saída para a unidade evaporadora, devendo passar pela sala 5 dentro do vão existente da sala.

A tubulação deverá estar condicionada em canaleta de PVC na dimensão 50x50, devendo ser instalada conexão específica em cada mudança de direção.



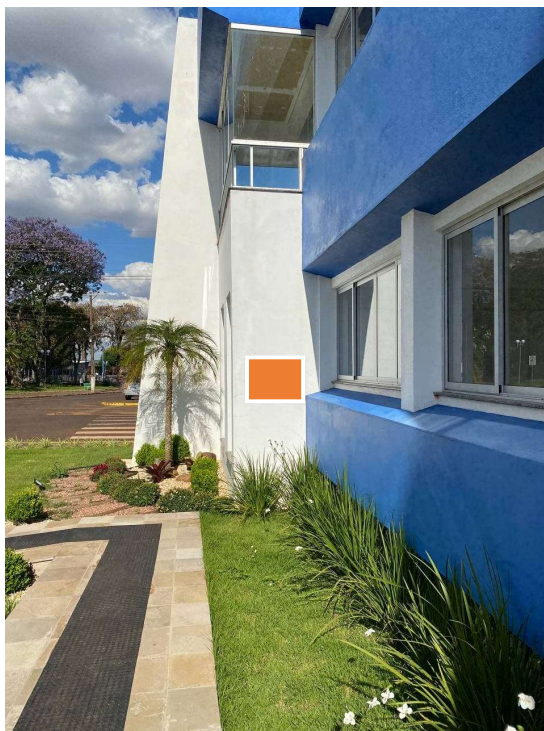
05 – SALA DO CONTADOR (TÉRREO)

AR CONDICIONADO 12.000 BTU'S

EVAPORADORA: Deverá instalada ao fundo da sala, ao lado direito visto pela porta de acesso, sobre a viga existente conforme indicado na planta baixa (5).

CONDENSADORA: deverá ser instalada na parte externa frontal do prédio, devendo ser fixada na lateral do avanço existente na fachada, conforme indicado na planta baixa, juntamente com as unidades evaporadoras das salas (4) e (6).

TUBULAÇÃO: A passagem da tubulação deverá ser realizada internamente, descendo até a parte interior da contraverga da janela, saindo para o exterior juntamente com a tubulação da sala ao lado (4).



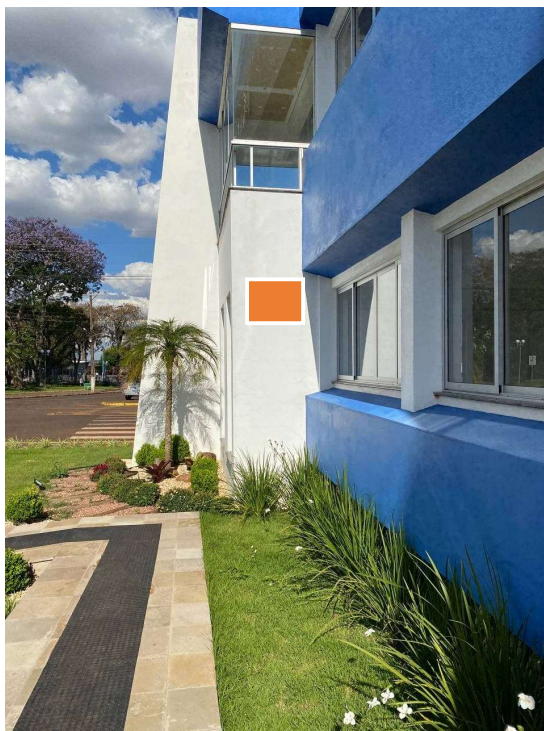
06 – SALA DA CONTABILIDADE (TÉRREO)

AR CONDICIONADO 18.000 BTUs

EVAPORADORA: Deverá ser instalada ao lado esquerdo da sala, visto pela porta de acesso principal, sobre a viga existente conforme indicado na planta baixa (6).

CONDENSADORA: deverá ser instalada na parte externa frontal do prédio, devendo ser fixada na lateral do avanço existente na fachada.

TUBULAÇÃO: Execução entre paredes sem tubulação aparente.



07 – SALA DO PLANEJAMENTO (TÉRREO)

AR CONDICIONADO 9.000 BTUs

EVAPORADORA: Deverá ser instalada na parede esquerda da sala, visto pela porta de acesso, sobre a viga existente conforme indicado na planta baixa (7).

CONDENSADORA: deverá ser instalada na parte externa lateral do prédio, conforme indicado em planta baixa.

TUBULAÇÃO: Execução entre paredes sem tubulação aparente.



08 – SALA DA ADMINISTRAÇÃO (2º PAVIMENTO)

AR CONDICIONADO 12.000 BTUs

EVAPORADORA: Deverá ser instalada no lado esquerdo da sala, visto pela porta de acesso principal, sobre viga existente conforme indicado em planta baixa (8).

CONDENSADORA: deverá ser instalada na parte externa do prédio (fundos), conforme indicado em planta baixa.

TUBULAÇÃO: A passagem da tubulação, deverá ser realizada atravessando a divisória existente com saída ao exterior pela sala ao lado, conforme indicado em planta baixa.

A tubulação deverá estar condicionada em canaleta de PVC na dimensão 50x50, devendo ser instalada conexão específica em cada mudança de direção.



09 – SALA DA SECRETARIA DA ADMINISTRAÇÃO (2º PAVIMENTO)

AR CONDICIONADO 12.000 BTUs

EVAPORADORA: Deverá ser instalada no fundo da sala, ao lado direito visto pela porta de entrada, sobre viga existente, conforme indicado em planta baixa (9).

CONDENSADORA: deverá ser instalada na parte externa, ao lado da evaporadora a ser instalada da sala (8), deverá ser instalada na parte inferior da janela.

TUBULAÇÃO: A passagem da tubulação deverá ser realizada internamente, descendo até a parte interior da contraverga da janela, saindo para o exterior juntamente com a tubulação da sala ao lado (8).

A tubulação deverá estar condicionada em canaleta de PVC na dimensão 50x50, devendo ser instalada conexão específica em cada mudança de direção.



10 – SALA DA RECEPÇÃO DA ADMINISTRAÇÃO (2º PAVIMENTO)

AR CONDICIONADO 24.000 BTU'S

EVAPORADORA: Deverá ser instalada na parede de alvenaria existente, conforme indicado em planta baixa (10).

CONDENSADORA: Deverá ser instalada na cobertura do prédio, na parte interna da platibanda.

TUBULAÇÃO: A tubulação deverá passar pela laje superior até a chegada da cobertura, passando abaixo da cobertura e calha existentes. Não admite-se a realização de furos e cortes na cobertura existente.

11 – GABINETE DO PREFEITO (2º PAVIMENTO)

AR CONDICIONADO 24.000 BTU'S

EVAPORADORA: Deverá ser instalada na parede a esquerda da porta de acesso principal a sala, próximo a janela, conforme indicado em planta baixa (11).

CONDENSADORA: Deverá ser instalada na cobertura do prédio, na parte interna da platibanda.

TUBULAÇÃO: A tubulação deverá passar pela laje superior até a chegada da cobertura, passando abaixo da cobertura e calha existentes. Não admite-se a realização de furos e cortes na cobertura existente.

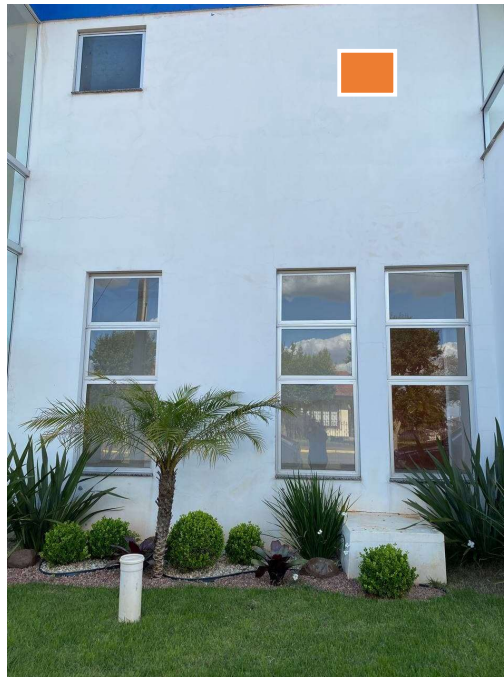
12 – GABINETE DO PREFEITO (2º PAVIMENTO)

AR CONDICIONADO 12.000 BTU'S

EVAPORADORA: instalada na parede lateral, na sala de reuniões, sobre viga existente conforme indicado em planta baixa.

CONDENSADORA: deverá ser instalada na parte externa lateral do prédio, conforme indicado em planta baixa.

TUBULAÇÃO: Execução entre paredes sem tubulação aparente.



Condor, outubro de 2021.

Olávio Kleinert
Engenheiro Civil
CREA/RS 12.476

Valmir Land
Prefeito Municipal de Condor/ RS